



**RYKMENTINPUISTON**  
TAIDEOHJELMA

Tuusulan kunnanvaltuusto hyväksyi taideohjelman 13.3.2017  
Revisio, kaupunkikehityslautakunnan hyväksyntä 23.8.2018



© Tuusulan kunta ja Frei Zimmer Oy 2017

Tilaaaja: Tuusulan kunta / Rykmentinpuisto. Suunnitelman tekoa on ohjannut Rykmentinpuiston työryhmä.

Ohjelman suunnittelu: Tuula Lehtinen ja Laura Lehtinen, Frei Zimmer Oy

Graafinen suunnittelu: Laura Lehtinen, Frei Zimmer Oy

## SISÄLLYSLUETTELO

|   |    |
|---|----|
| RYKMENTINPUISTON TAIDEOHJELMA / Lähtökohdat         | 3  |
| KEHITTYVÄ TUUSULA                                   | 4  |
| RYKMENTINPUISTON RAKENTAMINEN JA ASUNTOMESSUT       | 6  |
| YLEISSUUNNITELMA TAITEEN SIJOITTAMISESTA            | 8  |
| RYKMENTINPUISTON TAIDEOHJELMA / Taiteen roolit      | 9  |
| VANHAN JA UUDEN KOHTAAMINEN                         | 11 |
| TAITEEN UUDET ROOLIT RYKMENTINPUISTOSSA             | 12 |
| KOHDEKARTTA   | 13 |
| TAIDE OSANA AKTIIVISTA ARKEA                        | 14 |
| 1. Aukiot ja katualueet                             | 14 |
| 2. Taide kohtaustapaikkana                          | 16 |
| 3. Baana  | 18 |
| 4. Sillat   | 20 |
| TAPAHTUMAT  | 22 |
| VALO JA UUSIUTUVA ENERGIA                           | 24 |
| TAITEEN RAKENTAMISEN AIKATAULU                      | 25 |
| AIKAJANA  | 25 |
| VÄLIAIKAINEN TAIDE                                  | 26 |
| JULKISET RAKENNUKSET                                | 26 |
| VISIOITA TULEVAISUUTEEN                             | 26 |
| RYKMENTINPUISTON TAIDEOHJELMA / Hyvät toimintatavat | 27 |
| TAIDERAHAN MÄÄRÄYTYMINEN JA HALLINNOIMINEN          | 28 |
| TAITEEN OHJAUSRYHMÄ                                 | 30 |
| -taiteilijavalinnat                                 | 30 |
| -koordinointi                                       | 32 |
| -sopimukset   | 33 |
| -tiedottaminen                                      | 33 |



## RYKMENTINPUISTON TAIDEOHJELMA / Lähtökohdat

*Taide kuuluu kiinteästi suomalaiseen rakennettuun ympäristöön. Taidetta voi olla rakennuksissa joko itsenäisinä teoksina tai rakenteisiin integroituna taiteena ja sitä voi olla rakennusten välitiloissa, kaduilla, aukioilla sekä puistoissa. Taide voi olla julkista tai yksityistä, mutta se on aina osoitus arvostuksesta yhteistä ympäristöä kohtaan. Taide tuo rakennettuun ympäristöön monia hyötyjä. Kuten hyvä arkkitehti, myös taide lisää kohteen vetovoimaisuutta ja arvoa koko sen elinkaaren ajan. Taide voi tuoda rakentamiseen myönteistä huomiota jo suunnittelu- ja työmaavaiheessa. Työmaan aiheuttamia melu ja ulkonäköhaittoja voidaan lieventää vaikkapa väliaikaisilla taideteoksilla. Usein asukkaat ihastuvat väliaikaisiin teoksiin, ja ottavat ne omikseen siinä määrin, että niistä toivotaan pysyviä. Taide auttaa luomaan uudelle alueelle identiteettiä, ja teoksista muodostuu nopeasti yhteisiä maamerkkejä. Julkinen tai muissa yhteisissä paikoissa sijaitseva taide on kenen tahansa saavutettavissa ilman pääsymaksuja ja aukioloaikoja. Taideteokset tuovat rakennushankkeelle myös mediahuomiota.*

[Prosenttitaide.fi/miksi-tilata-taidetta/](http://Prosenttitaide.fi/miksi-tilata-taidetta/)

Rykmentinpuistossa alueen yhdeksi vetovoimatekijäksi on tunnustettu taide. Tuusulassa taide on jo historiankin valossa ollut merkittävä identiteettitekijä, ja onkin luontevaa jatkaa tätä perinnettä uudella Rykmentinpuiston alueella. Valmistelutyö taiteen edistämiseksi Rykmentinpuistossa käynnistyi konkreettisesti vuonna 2015, kun Ympäristötaiteen säätiön tuella laadittiin yleissuunnitelma taiteen sijoittamisesta alueelle. Yleissuunnitelmassa suositeltiin, että alueelle sijoitettavien kokoelmateosten lisäksi alueen ympäristötaiteellista kokonaisuutta täydennetään vähitellen uusilla teoksilla. Nämä voivat olla itsenäisiä teoksia tai esimerkiksi ympäristörakenteisiin liittyviä integroitavia taide-elementtejä ja leikittäviä veistoksia.

## **KEHITTYVÄ TUUSULA**

Tuusula on liki 39 000 asukkaan aktiivinen ja hyvässä kasvussa oleva kunta. Kunnan kolme keskusta, Hyrylä, Jokela ja Kellokoski, jakavat alueen toimintoja 225 neliökilometrin alueella. Suurin keskuksista, Hyrylä kasvaa tulevaisuudessa voimakkaimmin Rykmentinpuiston kehittyessä entisestä väljästä kasarmialueesta vireäksi osaksi kuntakeskusta tuoden alueelle jopa 15 000 uutta asukasta.

Vuonna 1643 perustettu kunta eli pitkään maataloudesta ja 1850-luvulta lähtien toiminut venäläinen varuskunta toi seudulle voimakkaan sotilaallisen leiman. Nämä historialliset piirteet ovat yhä nähtävissä erityisesti Hyrylässä. Tuusulan maisemat ovat idyllisiä ja vehreitä, ja kylämaisten asuin- ja keskusten välillä pellot täplittävät maisemaa. Historiallisia rakennuksia on säilytetty uuden rakennuskannan keskellä, eikä vanhan varuskunnan alueella tästä tehdä poikkeusta. 1920-luvulla rakennetut tiilirakennukset ovat aktiivisessa käytössä ja niiden säilyttäminen pitää elävänä muistissa alueen historiallisen luonteen, sekä paikkakunnan yli satavuotisen tiilenvalmistuksen taidon.

Vaikka historian läsnäolo on alueella käsin kosketeltavaa, on Tuusula myös uudelle kehitykselle avoin moderni kunta. Kunnassa on tahtotila kehittää palveluja, rakentamista ja energiapolitiikkaa moderniin suuntaan ja olla suunnannäyttäjänä ekologisempien ja laadullisesti kestävämpien asumisen ratkaisujen tekijöiden joukossa.



## RYKMENTINPUISTON RAKENTAMINEN JA ASUNTOMESSUT

Rykmentinpuiston alueella toimi Hyrylän varuskunta vuoteen 2007 saakka. Varuskuntakäytöstä vapautunut ympäristö tarjoaa huikean potentiaalin kehittää aluetta, joka alkaa aivan Hyrylän keskuksesta jatkuen aina Keravan rajalle asti.

Rykmentinpuiston pinta-ala on noin 480 hehtaaria. Alue muodostuu pienemmistä omaleimaisista alueista, kyläkaupungeista. Keskus on tiiviisti ja korkeasti rakennettua kaupunkimaista ympäristöä, ja mitä kauemmas itään päin siirrytään, sitä matalammaksi ja luonnonläheisemmäksi alueet muuttuvat.

Alueen rakentuminen on käynnistynyt Puustellinmetsän alueella, jossa pidetään Asuntomessut kesällä 2020. Asuntomessut tuovat uudelle alueelle maanlaajuista huomiota kehittyvänä ja vetovoimaisena alueena. Asuntomessualueella panostetaan erityisesti moderneihin ja ekologisiin energiaratkaisuihin sekä taiteeseen.

Puustellinmetsän kyläkaupunki on jäsenetty siten, että se muodostaa selvän rakennetun rajan ympäröiviin viheralueisiin. Alueen reunoja kohti mentäessä rakenne muuttuu pienimuotoisemmaksi ja matalammaksi. Palvelut keskittyvät pääkadulle ja erityisesti keskusaukion laiduille.



(cc) Antti Väyrynen





Puustellinmetsän jälkeen kaavoitetaan Rykmentinpuiston keskustan, Monion ja Kirkonmäen alueita, jotka jatkavat Hyrylän keskustaa itään. Toisiinsa linkittyvät aukiot noudattavat kasarmialueen henkeä ja vanhat sotilaalliset rakennukset kiinnittävät sen historiaan. Bulevardimainen pääkatu johdattaa kulkijan Rykmentinpuiston muihin osiin. Rakentamistavassa suositaan kaupunkimaisuutta ja vanhojen kasarmirakennusten hengessä punatiiltä ja puuta rakennusmateriaaleissa. Alueelle sijoittuu liikekeskus, kunnan palveluja ja julkisen liikenteen terminaali.

Hökilä sijoittuu kolmen historiallisen tilan alueille. Alueen kehittämisessä huomioidaan olemassa olevat kulttuurihistorialliset piirteet ja Ilmatorjuntamuseon toiminnan jatkuminen. Hökilässä pilotoidaan uusia pientalomalleja.

Kirkomäeltä itään sijaitsee Olympiakylän pieni alue. Se edustaa matalaa kerrostalorakentamista 50-60 -lukujen hengessä. Olympiakasarmi toimii portinpielenä alueelle tultaessa.

Helminauhmainen ja puistomainen Puistokylä on urheilukeskuksen vieressä. Se rakentuu puoliumpinaisista puistopihaisista kortteleista, jotka maldtavat ja aukeavat alueen reunoja kohti. Keskellä aluetta sijaitsee piazza, johon palvelut keskittyvät.



Marjo Ranta-Irwin



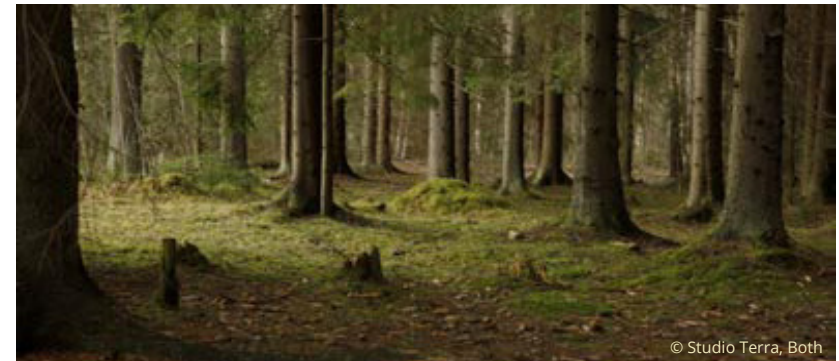
arkistokuva

## YLEISSUUNNITELMA TAITEEN SIOJITTAMISESTA

Vuonna 2015 Rykmentinpuistoon laadittiin *Taiteen yleissuunnitelma*. Siinä tunnistettiin erillisiä taidekokonaisuuksia, joilla kullakin on oma identiteetinsä. Suunnitelmassa esitettiin konsepti Aune Laaksosen Taidesäätiön ja Lars-Gunnar Nordströmin säätiön taidekokoelmien veistosten sijoittamisesta.

Yleissuunnitelman teemat ”Aistienpuutarhat”, ”Raikas modernismi”, ”Metsän salaisuus”, ”Arkaainen aukea” ja ”Varuskunta-ajan rakenteita” ovat jokainen omaleimaisia, mutta kevyenliikenteen reitit kytkevät nämä teemat yhteen.

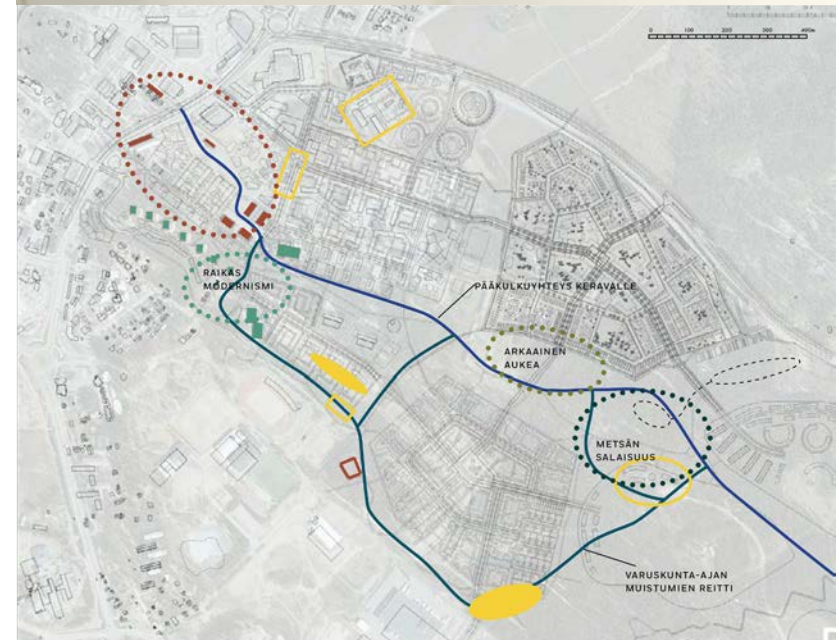
Alueelle sijoitettavat Lars-Gunnar Nordströmin upeat teokset kunnioittavat alueen historiaa, ja tuovat ne kuntalaisten nautittaviksi. Sijoitettavat teokset edustavat kuitenkin vain tiettyä aikakautta menneisyydessä. Rykmentinpuisto on yhtä vahvasti tulevaisuuteen tähtäävä, kuin historiasta ammentava, ja myös taiteen on elettävä kehittyvän alueen mukana. Samoin kuin rakentamisessa, jossa moderni arkkitehtuuri ja nykyaikaiset ratkaisut täydentävät olemassa olevaa historiallista rakennuskantaa, myös kokoelmien muodostama kokonaisuutta täydennetään uusilla taidehankinnoilla.



© Studio Terra, Both



© Studio Terra, Both



RYKMENTINPUISTON TAIDEOHJELMA / Taiteen roolit



## VANHAN JA UUDEN KOHTAAMINEN

Rykmentinpuiston taideohjelmalla on kaksi **punaista lankaa**; alueelle sijoitetut kokoelmaveistokset ja uudet teoshankinnat (kartassa keltainen) sekä ny- kyaikaisin keinoin erityisesti alueen infrarakenteisiin, katu- ja puistoalueille integroitu taide (kartassa punainen). Veistokset tuovat alueelle yksittäisiä välähdyksiä menneiltä vuosilta, kiintopisteitä jotka houkuttelevat liikkumaan alueella, ja uudempi taide toimii tiennäyttäjänä. Uuden taiteen tehtävänä on kannustaa arkiliikuntaan sekä olla alustana ja lähtökohtana asukkaiden yhteiselle toiminnalle.

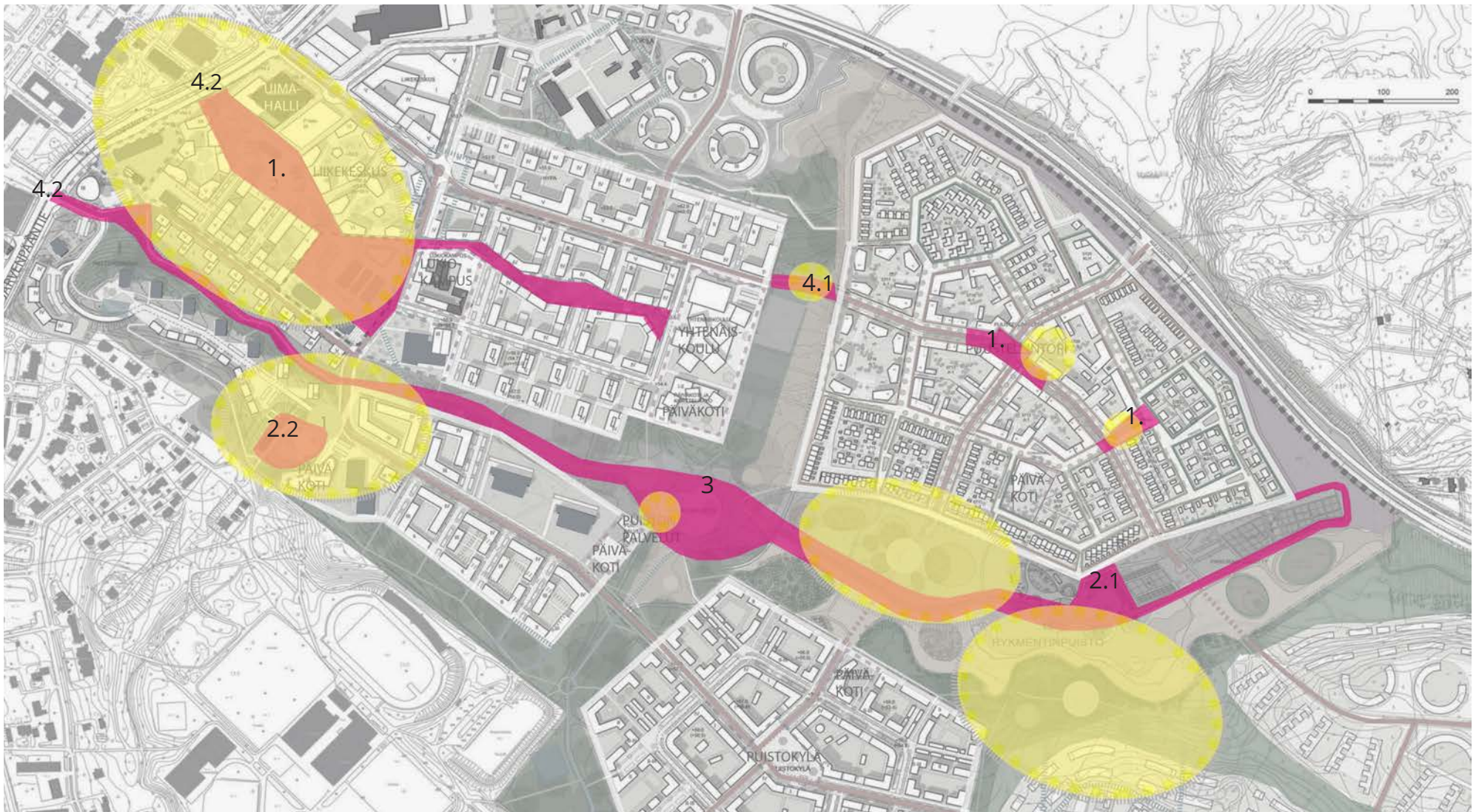


## TAITEEN UUDET ROOLIT RYKMENTINPUISTOSSA

Rykmentinpuiston taideohjelman kautta kerätyillä varoilla rahoitetaan alueen yhteisten alueiden tavallista korkeatasoisempi suunnittelu ja toteutus. Teokset ja teoskokonaisuudet ovat kaikkien asukkaiden ja alueella vierailevien tavoitettavissa. Ohjelman tärkeänä tavoitteena on alueen yleisen kiinnostavuuden lisääminen ja huomion kiinnittäminen alueen rikkaaseen kulttuuriperintöön. Teosten sijoittelu ja luonne kannustaa arkiliikuntaan, korostaa ympäristöä arvostavaa elämäntapaa sekä lisää yhteisöllisyyttä.

Siinä missä perinteisten veistosten tekijän rooli taiteen toteuttajana on pohjautunut perinteiseen vapaaseen ateljee-työskentelyyn, sisältää nyt uudemman taiteen tekijöiden rooli enemmän vuorovaikutusta muun suunnitteluryhmän kanssa. Tietyissä kohteissa taiteella voi olla toiminnallisia ja/tai opastavia funktioita. Taiteilijan ja suunnittelutiimin vuoropuhelu on aloitettava ennen luonnoksen työstämistä. Sekä funktion että visuaalisen puolen lopullinen muoto syntyy näiden kahden osa-alueen yhteensovittamisesta. Hyvä laatu ja selkeät toimintatavat syntyvät yhteistyöllä.

1. Aukiot ja katualueet
2. Taide kohtaustapaikkana
  - 2.1 Hulevesipuiston kohtaamispaikat
  - 2.2 Voimalan parkki
3. Baana
4. Sillat
  - 4.1 Rykmentin puistotien silta
  - 4.2 Alikulut Hyrylään



# TAIDE OSANA AKTIIVISTA ARKEA

Rykmentinpuistossa taide tulee osaksi aktiivista arkea. Taide toimii ohjaavana kannustaen aktiiviseen ja ympäristön huomioivaan elämäntapaan. Taide on osa arkiympäristöä sulautuen tuttuihin rakenteisiin, kuten kivetyksiin, polkuihin, siltoihin, ja katuvalaisimiin.

## 1. Aukiot ja katualueet

Merkittävä osa alueen taiteesta sijoittuu aukioille ja katualueille. Taide voi olla integroituna kävely- ja katupintojen materiaaleihin, se voi olla osa näille alueille sijoittuvia toiminnallisia rakenteita tai vaikkapa vain tavallisesta poikkeava värisuunnitelma.

Näiden alueiden suunnitteluun kiinnitetään taiteilija / taiteilijaryhmä, joka tekee yhteistyötä alueen muun suunnittelutiimin kanssa. Suunnittelussa otetaan huomioon eri ikäpolvet ja edellytysten luominen erilaisille aktiviteeteille ja yhteisöllisyydelle. Tiilirakentamisen ja tiilen valmistuksen perinteitä kunnioittaen työpajojen järjestäminen esimerkiksi Jokelan Tiilitehdasperinne ry:n ja jonkin nykyisin toiminnassa olevan tiilenvalmistajan kanssa yhteistyössä sitoisi alueen asukkaita osaksi prosessia ja voisi tuoda myös suunnitteluun uusia raikkaita näkökulmia.





Rykmentinpuiston keskusta halkovat ja rytmittävät helminauhamaiset aukiot, joiden linjaa jatkaa Puustellinmetsän torimainen keskusaukio. Keskuksen aukiot voidaan jakaa luontevasti kolmeen eri alueeseen, joille voidaan luoda erilaiset identiteetit. Lähempänä Hyrylää, alueen vilkkaimmissa tiloissa taide voi olla suurieleisempää ja sisältää toiminnallisia elementtejä. Esimerkiksi askelten mukaan syttyvät valotiilet tai uimahallin vesielementin tuominen katutilaan erilaisten valotekniikoiden avulla mahdollistavat alueen taiteelle lisäulottuvuutta. Muiden taiteen muotojen tuominen näkyvään tilaan on huomioitava. Esimerkiksi sana- ja kuvataiteen yhdistämisellä on mahdollista saada aikaan hienoja kokonaisuuksia. Näiden alueiden suunnittelussa otetaan huomioon alueen historia; tiilirakennusperinteen huomioiminen. Hyrylää kohti liikuttaessa on otettava voimakkaammin huomioon Taiteen yleissuunnitelman ”Aistien puutarha” -teeman mukainen kokoelmaveistosten tai teoshankintojen sijoittaminen.

Aukioiden toteutus alkaa Puustellinmetsästä, jossa töiden on oltava valmiina 2020. Keskuksen aukioita rakennetaan alueen muun rakentamisen yhteydessä osittain samantahtisesti Puustellinmetsän kanssa.

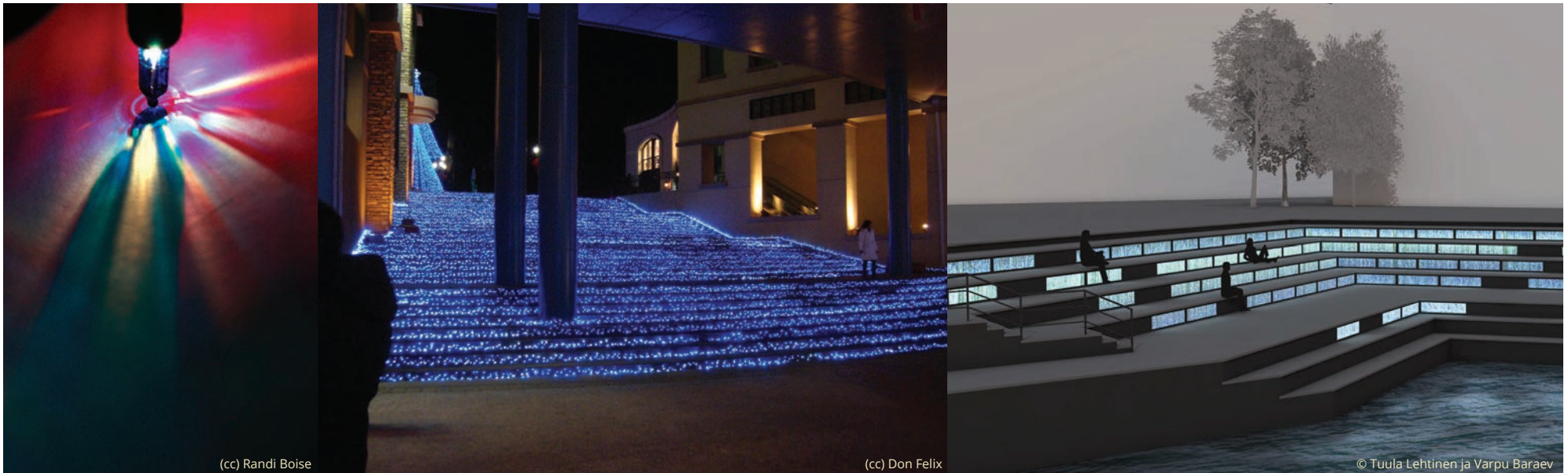


## 2. Taide kohtaupaikkana

### 2.1 Pysähdyspaikat puistoalueilla ja aukioilla

Pysähdyspaikat puistoissa ja aukiot rakennetummassa ympäristössä ovat luontevia kohtaamispaikkoja ja muuntuvat monesti luonteviksi pienimuotoisten tapahtumien näyttämöiksi. Näitä kohtaamispaikkoja merkitsemään voidaan tuoda taide-elementtejä tai kokoelmaveistoksia, jotka lisäävät paikan tunnistettavuutta ja nimeävät sitä.

Kaupunkimaiseen ympäristöön on mahdollista sijoittaa valotaideteoksia, jotka voivat toimia esimerkiksi heijastavilla tai fluoresoivilla materiaaleilla. Kysymyksessä voi olla myös vaikka portaikkoon tavalla tai toisella asennettu valaistus. Valotaideteos korostaa rakenteita veistoksellisina elementteinä ja tekeeniistä näkyviä ja kiinnostavia visuaalisia elementtejä myös pimeänä aikana.



## 2.2 Voimalan parkki

Alueella hiekkamontussa sijaitsevan entisen lämpövoimalan ympäristöä on mahdollista muokata esimerkiksi nuorison aktiviteettien näyttämöksi. Alueen suunnittelussa on tällöin hyvä kuulla ja osallistaa paikallista nuorisoa esimerkiksi palvelumuotoilun keinoin. Osallistaminen on tärkeää myös taiteen osalta, ja taiteen onkin puhuttava heidän kieltään. Graffitit ja murallit koetaan nuorison keskuudessa tutuimmaksi kuvataiteen lajiksi ja siksi on luonnollista valita taiteilijat niiden tyylien ammattilaisista.

Alueen kaikki rakenteet ja pinnat voivat toimia graffitien ja muraalien alustana, eikä ole syytä rajata oikeutta maalata niitä vain ammattilaisille. Tietyt kohdat voidaan pitää ikään kuin pääteosten paikkoina, joihin ammattilaiset toteuttavat teoksensa ja muut pinnat voidaan vapauttaa vapaaseen taiteelliseen käyttöön nuorille itselleen. Myös sanataide voidaan tuoda parkkiin esimerkiksi perforoituna reileihin tai reliefeinä betonisten rakenteiden kylkiin.

Hiekkakuoppa voi toimia tapahtumien järjestämisen areenana. Sen reunoille voidaan rakentaa istuimet, jolloin esim. konserttien ja kilpailujen järjestäminen alueella on mahdollista. Liikunnan harjoittelumahdollisuuksien lisääminen voisi tässä paikassa luontevasti olla osa alueen kehittämistä ja liittää taidetta ja arki liikuntaa toisiinsa, huomioiden läheisen urheilukeskuksen mahdollisuudet.



### 3. Baana

Alueen halki kulkeva kevyenliikenteen väylä Baana on keskeinen koko alueen läpi kulkeva elementti. Sen varrelle sijoittuva taide tulee houkuttelemaan baanan käyttäjiksi myös muita kuin alueen asukkaita. Tulevaisuudessa Rykmentipuiston rakentamisen edistyessä Baana tulee jatkumaan kylien läpi kohti Keravaa ja siellä sijaitsevia julkisen liikenteen yhteyksiä.

Baanassa taide on osa väylän rakenteita. Taide voi esimerkiksi olla kiinteä osa väylän pintaa, merkata keskiviivaa uudella tavalla, tai näkyä valaisimien ja penkkien muotoilussa. Baanasta määritellään ohjelmassa tiettyjä jaksoja, joilla taiteen keinoin voidaan luoda liikkujille elämyksiä. Menetelmät joilla väylänpintamateriaalia voidaan muokata ovat muun muassa värit, refleктоivat ja fluorisoivat materiaalit tai muut nykyaikaiset, katupinnoitteissa käytettävät materiaalit.

Koko Rykmentipuistoa halkovaa Baanaa rakennetaan pitkän ajan kuluessa. Baana jaetaan kolmeen selkeästi toisistaan eroavaan osioon ja kullekin osiolla kiinnitetään oma taiteilijansa. Kullakin Baanan jaksolla on omat erityispiirteensä. Lähimpänä Hyrylää Baana sukeltaa alikulkutunnelista keskelle kaupunkimaista ympäristöä kulkien hetken kerrostalojen välissä ja jatkuen siitä metsämäiseen maisemaan, kunnes alittaa latusillan lähestyessään Puustellinmetsää. Baanasta tehdään kokonaissuunnitelma, jotta kokonaisuus pysyy eheänä ja eri alueiden rajaviivat saadaan sulautumaan toisiinsa luontevasti.

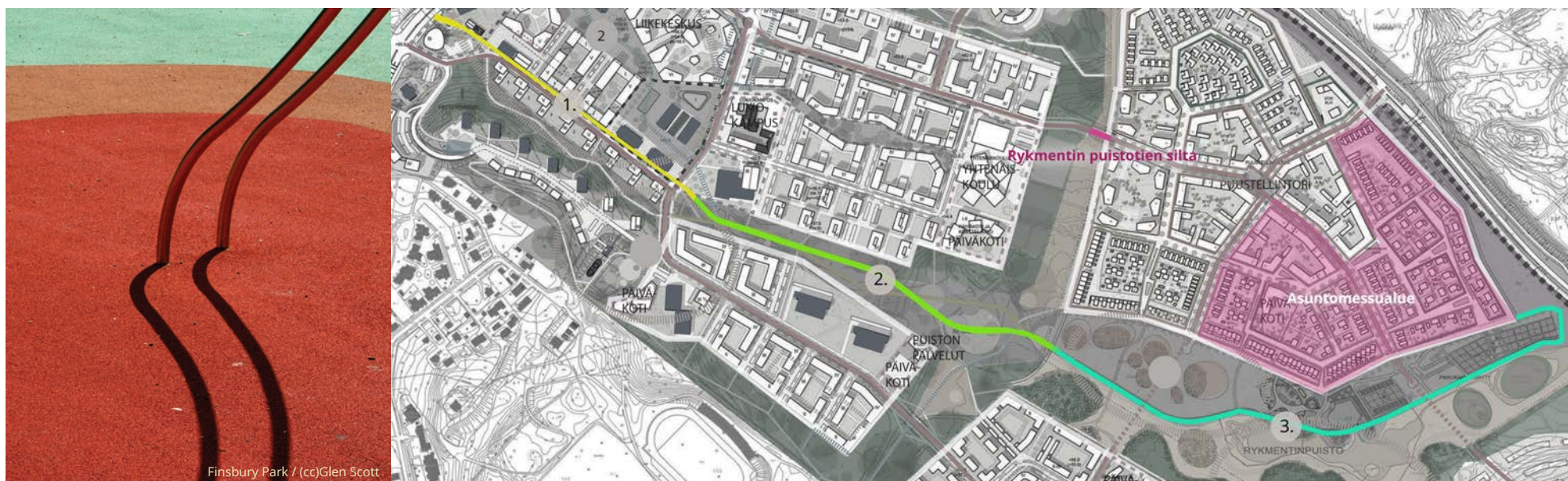


Taiteen integroimisesta Baanaan on myös mahdollista järjestää ideakilpailu, jolla voidaan etsiä esimerkiksi rohkeita innovatiivisia ratkaisuja materiaalien käyttöön. Kilpailun toteuttamiseen voidaan etsiä paikallisia yhteistyökumppaneita.

Baanan rakentaminen aloitetaan Hyrylää lähimmäksi sijoittuvista osista. Tässä päässä baanaa väylän kulkiessa osana katutilaa, tilaa taiteelle on vähemmän. Alikulkutunnelin suuaukko muodostaa oleskelulle soveltuvan syvennyksen, joka sopii taiteen fokuksipisteeksi tällä baanan alueella. Taide voi sieltä levittäytyä myös pidemmälle talojen väliin, mutta omaksuen katutilassa vähemmän hallitsevan roolin, tuoden enemmän viitteitä lähelle sijoittuvasta pääteoksesta. Kaupunkimainen ympäristö ja teema "Raikas modernismi" asettavat raameja taiteelle.

Baanan keskimmäinen osio ja Taiteen yleissuunnitelman teema "Arkaainen aukea" sijoittuu kapealle metsäiselle vyöhykkeelle Rykmentinpuiston keskuksen ja Olympiakylän väliin. Tämä osa väylää rakennetaan viimeisenä, se yhdistää kahta ensin rakennettua aluetta, mutta ottaa tilansa itsenäisenä ja omaleimaisena. Hyrylän päähän tätä baanan osaa sijoitetaan noin viiden veistoksen kokonaisuus L-G Nordströmin kokoelmasta.

Puustellinmetsän läheisyydessä puistoalue kutsuu kulkijoita ajanviettoon. Alueelle sijoittuu erilaisia toimintoja, kuten kuntoilulaitteita, leikkipuisto ja viljelypalstoja, siitä toivotaan muodostuvan alueen asukkaille eräänlainen toinen olohuone, ihmisiä yhteen tuova tila. Taide alueella saa olla suureleista ja kutsuvaa. Taiteen yleissuunnitelman teema "Metsän salaisuus" hallitsee tätä puistoaluetta luvaten yllätyksellisyyttä. Alueelle on mahdollista sijoittaa myös perinteisempiä veistoksia. Kiinteät alustat tuovat mahdollisuuden veistosnäyttelyiden pitämiseen.



## 4. Sillat

### 4.1 Rykmentin puistotien silta

Rykmentinpuiston keskuksen ja Puustellinmetsän alueen yhdistävä silta valmistuu asuntomessujen avautumisen aikoihin ja on näkyvä elementti alueelle saavuttaessa. Asuntomessujen pysäköintialueet tulevat todennäköisesti sijoittumaan sillan läheisyyteen. Sillan alta kulkeva kevyenliikenteen väylä hiihtolatuineen tekee sillasta visuaalisesti hallitsevan elementin, ja se tulee mahdollistamaan ulkoilijoiden ja läheisen koulun ja päiväkodin lasten turvallisen liikkumisen alueella. Silta on myös luonteva paikka taiteelle, koska siinä taiteella on mahdollista saavuttaa suurta vaikuttavuutta.

Sillan rakenteisiin suunnitellut valoaukot mahdollistavat sillan suunnitteluun integroidun taide/valo-elementin näkymisen myös sen päällä kulkevalle kevyelle- ja muulle liikenteelle. Sillan varhainen toteutusajankohta tekee siitä optimaalisen kohteen taideohjelman käytäntöjen pilotoimiseen. Sillan suunnittelutiimiin kiinnitetään taiteilija aikaisessa vaiheessa, jolloin taiteesta aiheutuvat lisäkustannukset voidaan minimoida ja taiteilijan panosta hyödyntää sillan suunnittelussa. Sillan alle on myös mahdollista sijoittaa kokoelmaveistos, jonka kanssa uusi taide muodostaa dialogin.

Silta rakentuu ennen sen läheisyyteen suunniteltua asutusta ja alkuvaiheessa palvelee Rykmentin Puistotien liikennettä, mikä tekee sillan yläpuolelle näkyvät osat taiteesta hyvin tärkeiksi. Ulkoilureitin käyttö lisääntyy rakentamisen edetessä ja nykyisten latuverkkojen siirtyessä käyttämään sillan alusreittiä. Taiteen suunnittelussa on huomioitava autoliikenne ja kunnossapito.



(cc) Jaakko Hakulinen



Gardeners Delight / © Pekka Jylhä

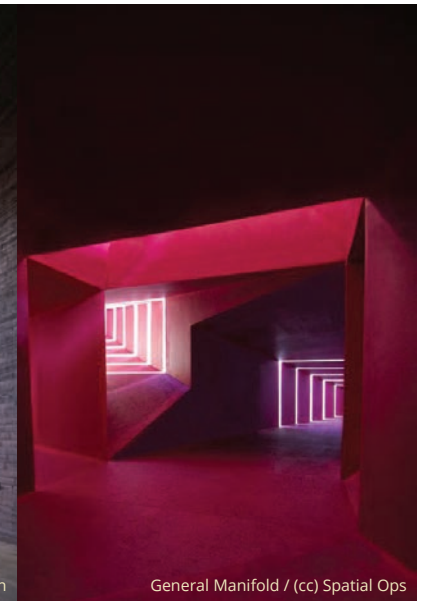


© Petri Juhola

## 4.2 Keskustan alikulku

Keskustan alikulku yhdistää Hyrylän keskustan Rykmentinpuistoon. Se on merkittävä kulkuväylä kevyelle liikenteelle ja luonnollinen valinta taitteen paikaksi. Alikulusta ollaan mahdollisesti järjestämässä arkkitehtuurikilpailu. Kilpailun ohjelmassa voidaan asettaa taide yhdeksi huomioitavaksi osa-alueeksi. Myös veistosten sijoittamista alikulkuun voidaan harkita.

Baana kulkee Hyrylän puolelle pienemmän alikulun kautta. Sen "sisäänkäyntiä" avartaa Rykmentinpuiston puolella pengerretty oleskelualue, joka otetaan osaksi baanin taidekokonaisuutta.



## TAPAHTUMAT

Osa taiderahasta ohjataan alueella järjestettävään tapahtumatoimintaan. Taiteen tarkoitus alueella on saattaa ihmisiä yhteen aktiivisen elämän merkeissä. Taiteeseen ja liikuntaan liittyvät tapahtumat tukevat tätä tavoitetta luontevasti. Alueelle rakennettavat kohtaamispaikat toimivat tapahtumien näyttämöinä.

Tapahtumia koordinoimaan voidaan valita tapahtumakoordinaattori, joka hoitaa tapahtumien aikataulutuksen, järjestelyt, mahdolliset esiintyjät ja muun tarvittavan yhteistyössä taiteen ohjausryhmän ja mahdollisten paikallisten asukasyhdistysten kanssa.

Tapahtumat aloitetaan aikaisessa vaiheessa osallistavalla toiminnalla. Suunnittelutyössä voidaan antaa kuntalaisille mahdollisuus vaikuttaa omaan elinympäristöönsä esimerkiksi järjestämällä kaikille yhteisiä osallistavia workshoppeja.

Asuntomessujen aikana erilaisten tapahtumien järjestäminen alueella hyödyttää sekä Asuntomessuja, että koko kehitettävää aluetta. Vierailijamäärien ollessa suurimmillaan, on erilaisten pajojen järjestäminen hedelmällisintä. Aukioita on mahdollista hyödyntää pienimuotoisten konserttien näyttämönä, hulevesipuiston alueella voidaan järjestää esimerkiksi neulegraffitipajoja sekä opastettuja taidekierroksia ja alueella sijaitsevat purettavat hallit voidaan "ottaa haltuun" messujen ajaksi esimerkiksi kirpputoritapahtumille ja street art -pajoiksi.

### Hulevesipuisto

Puustellinmetsän ympärille kiertyvän puistoalueen kohtaamispaikat ovat omiaan pienille ulkoilmakonserteille ja siellä sijaitsevat viljelypalstat tuovat kuin itsestään mieleen sadonkorjuujuhlat, joiden järjestämiseen paikka on täydellinen.



(cc) Tuomas Puikkonen

(cc) Gaelxs

(cc) Barry Pousman



## Voimalan parkki

Vanhan voimalan ympäristön rakentamisessa voidaan ottaa paikallinen nuoriso mukaan työhön. Nuorison osallistaminen sitoo heidät voimakkaammin alueeseen ja omaksi koettu paikka pysyy aktiivisena ja siitä pidetään huolta.

Suunnittelussa osallistamisen lisäksi nuoret voivat olla erivaiheissa alueen toteuttamisessa mukana. Siellä voidaan järjestää esimerkiksi katutaidefestarit mahdollisen graffitiseinän valmistuttua. Festivaaleille voidaan kutsua muutama nimekäs katutaiteilija luomaan pääteokset ja pitämään nuorille työpajaa, jossa he pääsevät itse kokeilemaan seinään maalaamista opastettuna. Tapahtuma toimisi myös laillisen feimin (graffitiseinän) avajaisina.

Erilaisia tapahtumia on jatkettava myös alueen valmistumisen jälkeen. Nuorten ehdoilla toteutetut tapahtumat (konsertit, kisat, tanssiesitykset jne.) antavat aktivoinnin lisäksi nuorille mahdollisuuden tuoda omia taitojaan esille.

Näiden kahden keskeisen tapahtumafoorumin lisäksi voidaan järjestää esimerkiksi niin sanottuja korttelijuhlia tai myyjäisiä asuinalueiden keskeisillä aukioilla. Katutilat ovat kiinteä osa asukkaiden elävää arkea ja pienten spontaanienkin tapahtumien tuominen niille ohjaa ihmiset aktiivisempaan ympäristönsä käyttöön. Tapahtumien järjestäminen voidaan aloittaa pienimuotoisesti jo ennen Asuntomessuja mutta rakentamisen edistyessä ja alueen täytyessä asukkaista kasvaa myös tapahtumatarjonta. Tapahtumien järjestämiseen varataan taidevaroista noin 15% sisältäen sen vaatiman koordinoinnin.



## VALO JA UUSIUTUVA ENERGIA

Puustellinmetsässä valo ja uusiutuva energia ovat suunnittelun keskipisteessä. Alueesta tavoitellaan nollaenergia-aluetta ja siellä pilotoitavilta energia- ja lämmitysratkaisuilta odotetaan paljon sovellettavuuden ja jatkokehityksen suhteen. Onnistuessaan hyvät ideat voivat kantaa vientiin saakka, mutta testattuja ratkaisuja kannattaa erityisesti jatkaa muualla Rykmentinpuiston alueella.

Valo on tärkeä osa kaikkea visuaalista suunnittelua Rykmentinpuiston alueella. Se elää mukana korostaen taideteoksia ja johdattaen kulkijaa baanalla. Valon rooli turvallisuuden luojana pimeänä vuoden aikana on kiistaton, mutta sen avulla voidaan luoda myös erilaisia ja muuttuvia tunnelmia oleskelualueille asioita korostaen ja piilottaen. Valo voi ottaa paikoin myös pääosan nousten taiteen rooliin.

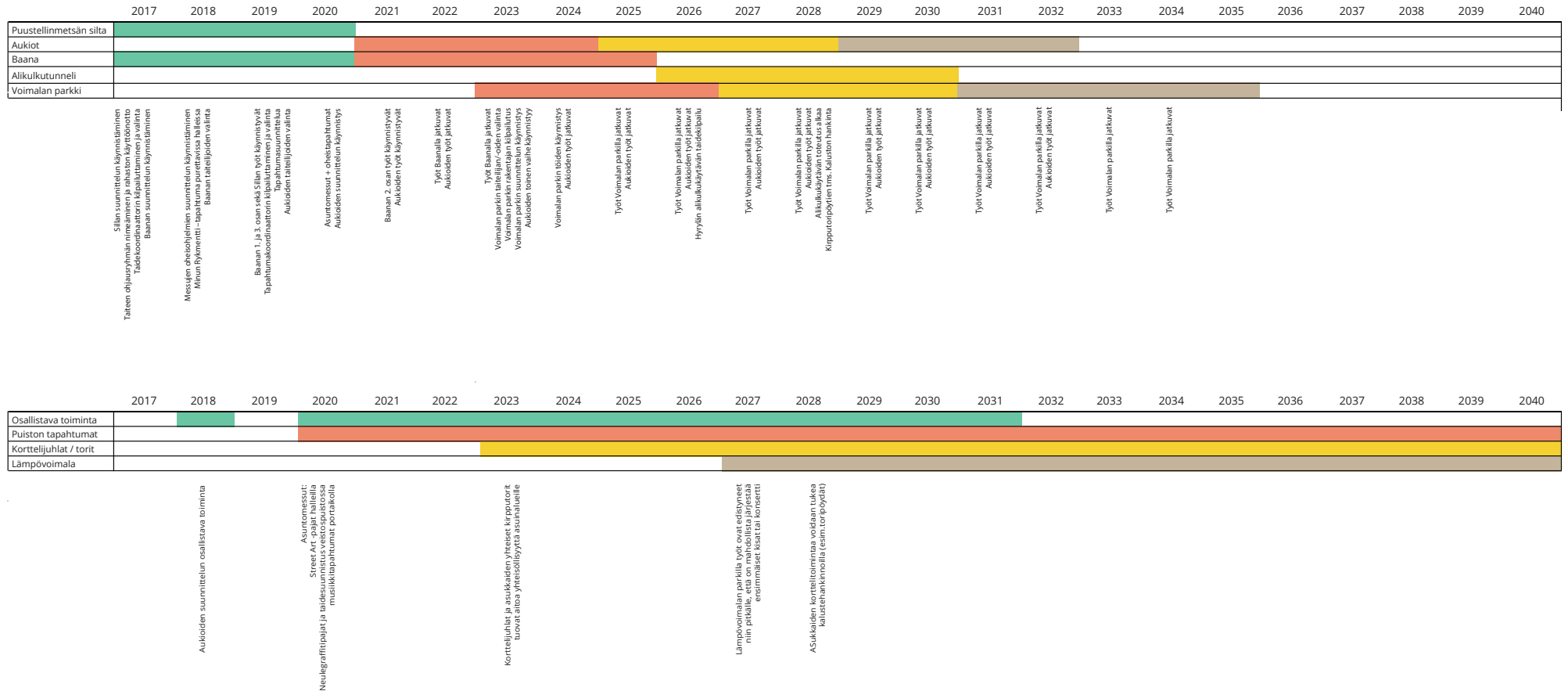
Uusiutuva energia on tärkeässä imagolisessa roolissa alueella ja on syytä tutkia erilaisia uusiutuvan energian ratkaisuja valaistuksen energiatarpeissa. Puustellinpuiston laidalle rakennettava aurinkoaita voisi tuoda alueen valaistukselle ainakin osittain energian. Myös erilaisten fluorisoivien materiaalien käytöllä voidaan saada aikaiseksi tunnelmavalaitusta ilman tarvetta sähkönkäytölle.



# TAITEEN RAKENTAMISEN AIKATAULU

Koska taiteen rahoitus on kytketty tontinluovutukseen, kertyy raha pitkän ajan kuluessa sitä mukaa kun alueen muu rakentaminen edistyy. Sen vuoksi myös taiteen toteutus on rytmitettävä tarkasti noudattamaan muun kehitystyön tahtia.

## AIKAJANA MALLI



## VÄLIAIKAINEN TAIDE

Rykmentinpuisto toteutuu vaiheittain pitkän ajan kuluessa. Tästä johtuvaa keskeneräisyyden tuntua ja paikoin ikäviäkin näkymiä voidaan lieventää väliaikaisiin rakenteisiin, kuten työmaa-aitoihin tai suojapeitteisiin, toteutetuilla taideteoksilla. Erityisesti Asuntomessujen aikana ympäristön ja kulkuväylien siistiminen on tärkeää oikeanlaisen tunnelman välittämiseksi.

Keskeneräisiä tontteja reunustavat aidat voivat olla yksinkertaisia ja lyhytikäisiä, tai ne voidaan suunnitella siirrettäviksi niin, että samoja teoksia voidaan käyttää aina siirryttäessä uusille tonteille. Suojapeitteiden kustomointi on melko edullinen tapa kohentaa ympäristön ilmettä ja siihen suunniteltuja teoksia voidaan käyttää kuusinomaisesti hyvin monenlaisissa paikoissa. Tässä työssä on myös mahdollista hyödyntää jo suunniteltua Rykmentinpuiston kuosia.

## JULKISET RAKENNUKSET

Alueelle rakennettavissa julkisissa rakennuksissa on mahdollista soveltaa prosenttitaiteen periaattetta, jossa rakennushankkeen kustannuksista 1% käytetään rakennukseen hankittavaan taiteeseen. Nämä taidehankinnat ovat taideohjelmasta erillisiä ja arvioidaan tapauskohtaisesti. Taideohjelman teemojen jatkuminen on toivottavaa eheän kokonaisuuden saavuttamiseksi.

## VISIOITA TULEVAISUUTEEN

Rykmentinpuiston rakentamisen edistyessä tulee aikaisempia toimintapoja käyttää soveltaen niin, että koko alueesta muodostuu yhtenäinen. Rykmentinpuiston alueelle nyt suunnitelmien mukaan sijoitettavien veistosten lisäksi Lars-Gunnar Nordströmin säätion taidekokoelmassa on muutamia teoksia, joiden sijoittamista alueelle voidaan harkita. Näiden teosten sijoittamista alueen myöhemmin rakennettaviin osiin olisi tutkittava. Jotta vanhan taiteen kokonaisuus olisi monimuotoisempi, voidaan alueelle tehdä hankintoja taiteilijoiden omista kokoelmista. Näiden teosten sijoittaminen avain paikoille luo ohjelmassa peräänkuulutettua vuoropuhelua vanhan ja uuden kesken.

Baanan jatkosuunnitelmissa on tiimiin kiinnitettävä taiteilijat hyvissä ajoin. Kaksi tai kolme eri taitelijaa varmistaisi hyvän eloisuuden viimeisille kilometreille ja kuten jo tässä ohjelmassa esitettyssä työskentelymallissa, suunnittelu on tehtävä kokonaisuutena, vaikka itse toteutus jatkuukin hyvin pitkän ajanjakson ajan.

Erityisesti liiketilarakentamisen alueella aukoiden suunnittelulla voidaan vaikuttaa hyvin paljon siihen, miten viihtyisänä suurten rakennusten välinen tila koetaan.

RYKMENTINPUISTON TAIDEOHJELMA / Hyvät toimintatavat

## TAIDERAHAN MÄÄRÄYTYMINEN JA HALLINNOIMINEN

Taiteen prosenttiperiaate on kokemassa uutta renessanssia aluekehityskohteissa. Taiteen kautta profiloituvia kaupunginosia on rakennettu muun muassa Helsinkiin, Porvooseen, Jyväskylään, Tampereelle ja Vantaalle. Prosenttitaiteen lähtökohtana on ollut alunperin käyttää 1% rakennuskustannuksista taiteeseen. Tällaista velvoitetta ei aluekehityshankkeissa yleensä käytetä sellaisenaan, vaan eri alueilla velvoitetta on sovellettu eri tavoin.

Rykmentinpuistossa taidevelvoite on kytketty tonttien luovutus- ja vuokraehtoihin, joissa on määritelty tontinluovutushintaan sidotun taidevelvoitteen suuruus. Velvoite kirjataan sopimukseen, kun tontit myydään tai vuokrataan oikeushenkilölle, esim. rakennusliikkeelle tai kiinteistöyhtiölle. Maankäytösopimusten yhteydessä myös alueen muut maanomistajat tullaan sitomaan taidevelvoitteeseen.

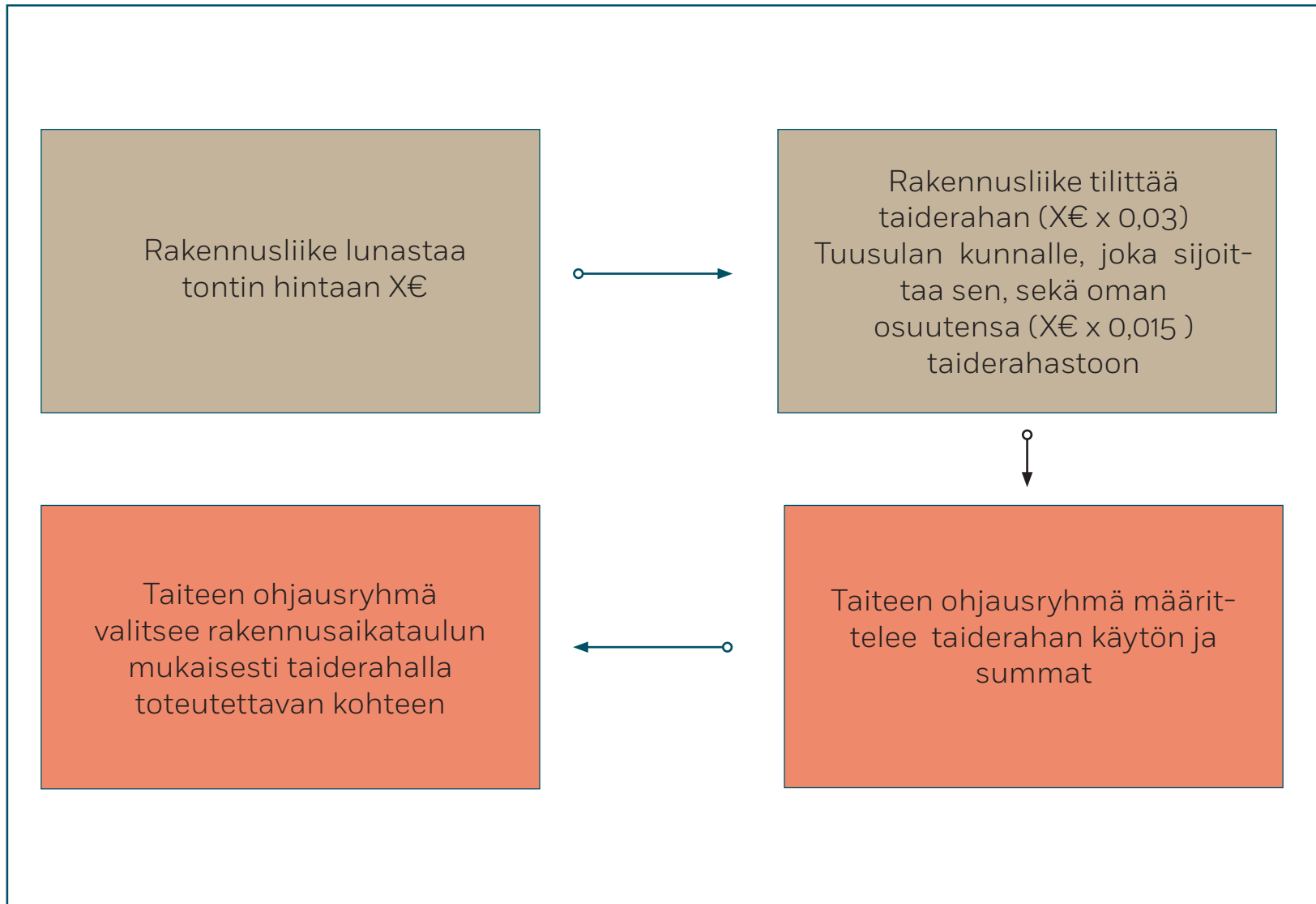
Tontin ostajat velvoitetaan maksamaan tontinluovutuksen yhteydessä myyntihinnan lisäksi 3% taiderahaa taiderahastoon, jonka lisäksi kunta luovuttaa 1,5% myyntihintaa vastaavan summan taiderahastoon. Tontinvuokraaja on velvollinen maksamaan vuokrasopimuksen yhteydessä 3 % myyntihintaa vastaavan summan taiderahastoon, jonka lisäksi kunta luovuttaa 1,5 % myyntihintaa vastaavan summan taiderahastoon. Varojen kertymisestä rakentamisen eri vaiheissa on laadittu suuntaa antava arvio, jonka mukaan varoja kertyy kaiken kaikkiaan noin 5,4 miljoonaa euroa vuoteen 2040 mennessä.

Tuusulan kunta vastaa prosenttiperiaatteen noudattamisesta Rykmentinpuiston alueella. Taidehankintoja varten perustetaan rahasto, jota kunta hallinnoi ja jonka varojen käyttöä hallinnoi kunnan nimeämä taiteen ohjausryhmä. Taiderahasto on alkuvaiheessa tili, jonka varoja käytetään taideohjelman mukaisesti.

Taiderahalla katetaan kaikki taiteen suunnittelusta ja toteuttamisesta aiheutuvat kulut. Tämä tarkoittaa taiteilijapalkkion lisäksi materiaali- ja toteutuskuluja, taiteen koordinoinnin kuluja, sekä insinöörisuunnittelulle aiheutuvia lisäkuluja. Varsinkin kuluviissa pinnoissa olevat taideteokset vaativat säännöllistä huoltoa, siihen varataan budjetista 5%. Eri kohteissa näiden osa-alueiden suhteet voivat vaihdella hieman, mutta karkeasti ne saisivat noudattaa seuraavaa jakoa:

- Taideteos 60%
- Tapahtumat, sisältäen koordinoinnin 20%
- Taiteen koordinointi 10%
- Suunnittelun lisäkustannukset 5%
- Teosten huolto 5%

Taiteen korvatesa osittain tai kokonaan rakentamisessa muutoin käytettäviä materiaaleja, kuten osana aukoiden kivetystä, on määriteltävä hinta sille, mitä perusmateriaalit ilman taidetta maksaisivat. Kulut, jotka ylittävät tämän laskennallisen kustannuksen, ovat taiteen aiheuttamia kuluja ja maksetaan taiderahastosta. Budjettiin kuuluvat ja kuulumattomat osat on määriteltävä tarkkaan.



## TAITEEN OHJAUSRYHMÄ

Ohjausryhmä tekee taiteilijavalinnat ja päättää hankkeiden aikataulusta ja eri kohteisiin suuntautuvien varojen määrästä ja käytöstä. Vastuualueeseen kuuluu myös taiteilijoiden valintatapojen määrittelemine ja mahdollisten tapahtumien ja workshop-työskentelyn suunnittelu. Työryhmä toteuttaa taideohjelmassa määriteltyjä toimenpiteitä ja tekee esityksiä sen mahdollisesta päivityksestä. Taiteen ohjausryhmä tekee päätöksen koordinaattorin palkkauksesta, hyväksyy taiteilijoiden luonnokset ja toimii sopimuskumppanina taiteilijoiden kanssa tehtävissä sopimuksissa. Ohjausryhmän tulee esittää ohjelman toteuttamisesta ja kertyneiden varojen käytöstä kunnanhallitukselle vuosittain seurantaraportti.

Ryhmään nimetään edustajat ainakin KETEK:in toimialalta, Rykmentinpuiston ohjelmasta sekä Tuusulan taidemuseosta. Koordinaattori toimii ryhmän kokoonkutsujana ja organisoii työryhmän toiminnan.

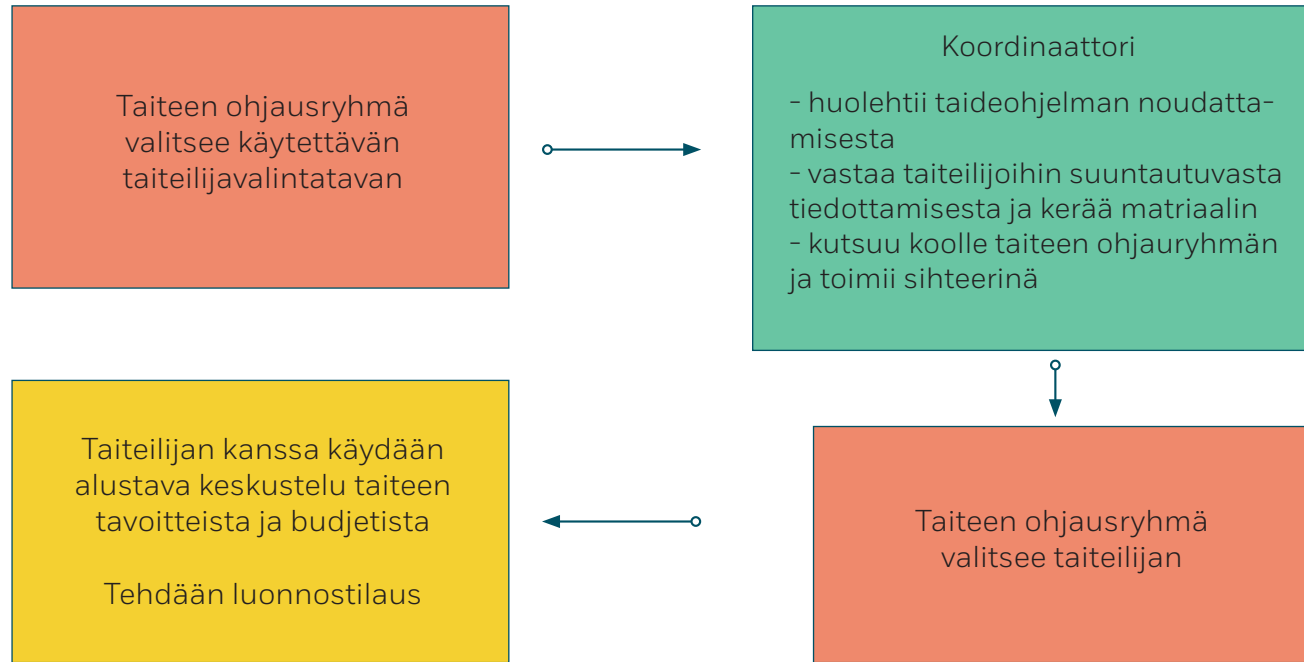
### Taiteilijavalinnat

Taidehankkeisiin etsitään taiteilijoita, joiden katsotaan aiemman toimintansa tai olemassa olevien referenssien pohjalta olevan kykeneviä toteuttamaan pitkäjänteistä, monialaista yhteistyötä vaativia hankkeita. Koordinaattorin vastuulla on tarkistaa, että kaikki taiteen ohjausryhmälle esiteltävät taiteilijavaihtoehdot täyttävät vaadittavat kriteerit. Valituilta taitelijoilta edellytetään näyttöä aktiivisesta toiminnasta taiteilijan ammatissa. Useissa kohteissa vaaditaan valmiutta myös taiteilijoiden väliseen yhteistyöhön sekä vuorovaikutukseen asukkaiden ja muiden paikallisten toimijoiden kanssa. Taiteilijavalintoja tehtäessä pyritään mielenkiintoiseen ja ilmaisutavoiltaan rikkaaseen kokonaisuuteen. Paikallisuuden lisäksi huomioidaan kansallinen ja kansainvälinen kiinnostavuus.

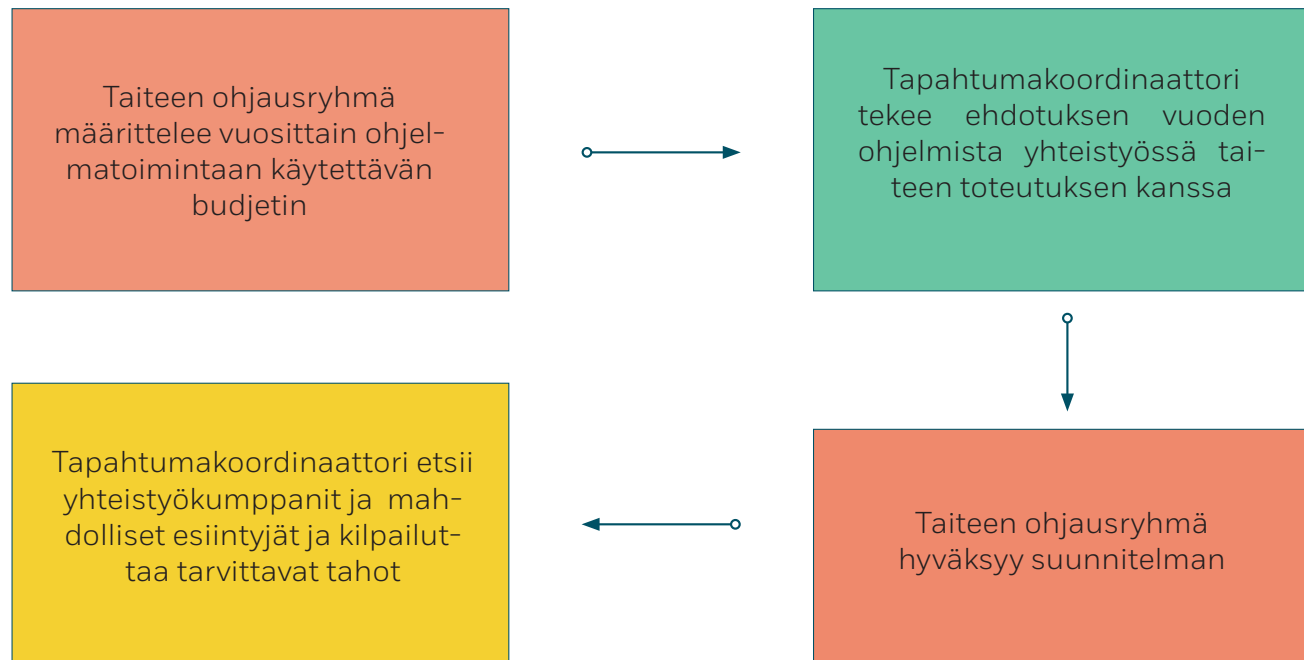
Taiteen ohjausryhmä päättää hankekohtaisesti käytettävän valintametodin. Valitun metodin mukaisesti koordinaattori valmistelee materiaalin ohjausryhmää varten, tekee mahdolliset kutsut tarjoutumista varten taiteilijoille, valmistelee kilpailut ja kerää taiteilijoilta tarvittavan materiaalin valintaa varten. Ohjausryhmä tekee taiteilijavalinnan koordinaattorin valmistelemien materiaalin pohjalta. Ryhmä voi kulloisenkin kohteen vaatimusten mukaan käyttää valinnassa portfoliopakua, suoraa valintaa tai taidekilpailua.



Taideteokset



Tapahtumat



## Koordinointi

Taideohjelman toteutuksen käytännön työstä vastaa taiteen ohjausryhmän alaisena työskentelevä taidekoordinaattori. Taidekoordinaattori toteuttaa työryhmän tekemiä päätöksiä ja toimii sen kokoonkutsujana ja sihteerinä. Taidekoordinaattorin tehtäviin kuuluu hankkeiden sujuvan etenemisen valvominen sekä yhteydenpito taiteilijoiden, rakennushankkeen osapuolien ja ohjaustyöryhmän välillä. Taidekoordinaattori vastaa myös tiedotusmateriaalin valmistamisesta ja tiedottamisesta yhdessä laaditun suunnitelman mukaan.

Taidekoordinaattori varmistaa, että mahdolliset luvat on haettu ja tuo kaikkien osapuolien tietoisuuteen turvallisuuteen ja vastuullisuuteen liittyvien seikkojen huomioimisen ja niihin liittyvät käytännöt.

Taidekoordinaattorina voi toimia kuvataiteen, arkkitehtuurin tai kulttuurituottamisen ammattilainen, jolla on hyvä kokemus erilaisissa rakennushankkeissa työskentelemisestä ja taiteen monimuotoisesta yhdistämisestä arkkitehtuuriin ja kaupunkisuunnitteluun. Rykmentinpuiston taideohjelman toteutuksessa suuri merkitys on materiaalien ja tekniikoiden tuntemuksella, joka mahdollistaa koordinaattorin työskentelyn taiteen ohjausryhmän ja taiteilijan avustajana.

Tapahtumakoordinointi on kokonaan oma kokonaisuutensa, vaikka onkin toteutettava kiinteässä yhteistyössä taiteen koordinoinnin kanssa. Mitään estettä ei ole, etteikö sama toimija voisi huolehtia sekä taiteen että tapahtumien koordinoinnista, mutta on tärkeää varmistaa, että valmiudet tähän ovat hyvät. Toimijalta on löydettävä kokemusta monipuolisen osallistavan toiminnan järjestämisestä. Erillisen tapahtumajärjestäjän palkkaamista voidaan harkita.

## Sopimukset

Rykmentinpuiston taideohjelman toteutuksen kaikkiin vaiheisiin liittyy Rykmentinpuistoa varten laadittujen sopimuskäytäntöjen noudattaminen. Taiteilijavalinnan tekemisen jälkeen, ennen luonnoksen tekemistä, tehdään taiteilijan kanssa luonnossopimus ja kun luonnos on hyväksytty, tehdään vastaavasti toteutussopimus.

Luonnossopimuksen pohjalta taiteilija esittelee teoksen idean, tai vaihtoehtoisia ideoita, teoksen luonteeseen sopivalla tavalla, selvityksen käytyistä materiaaleista ja tekniikoista, sekä toteutuksen budjetin ja arvion teoksen elinkaaresta, huollosta ja ylläpitoon liittyvistä kysymyksistä. Idea-luonnosvaihe sisältää kokouksia muun suunnittelutiimin ja taiteen ohjausryhmän kanssa, jotta teoksen idea ja toteutus saadaan kehitettyä toteutumiskelpoiseen muotoon.

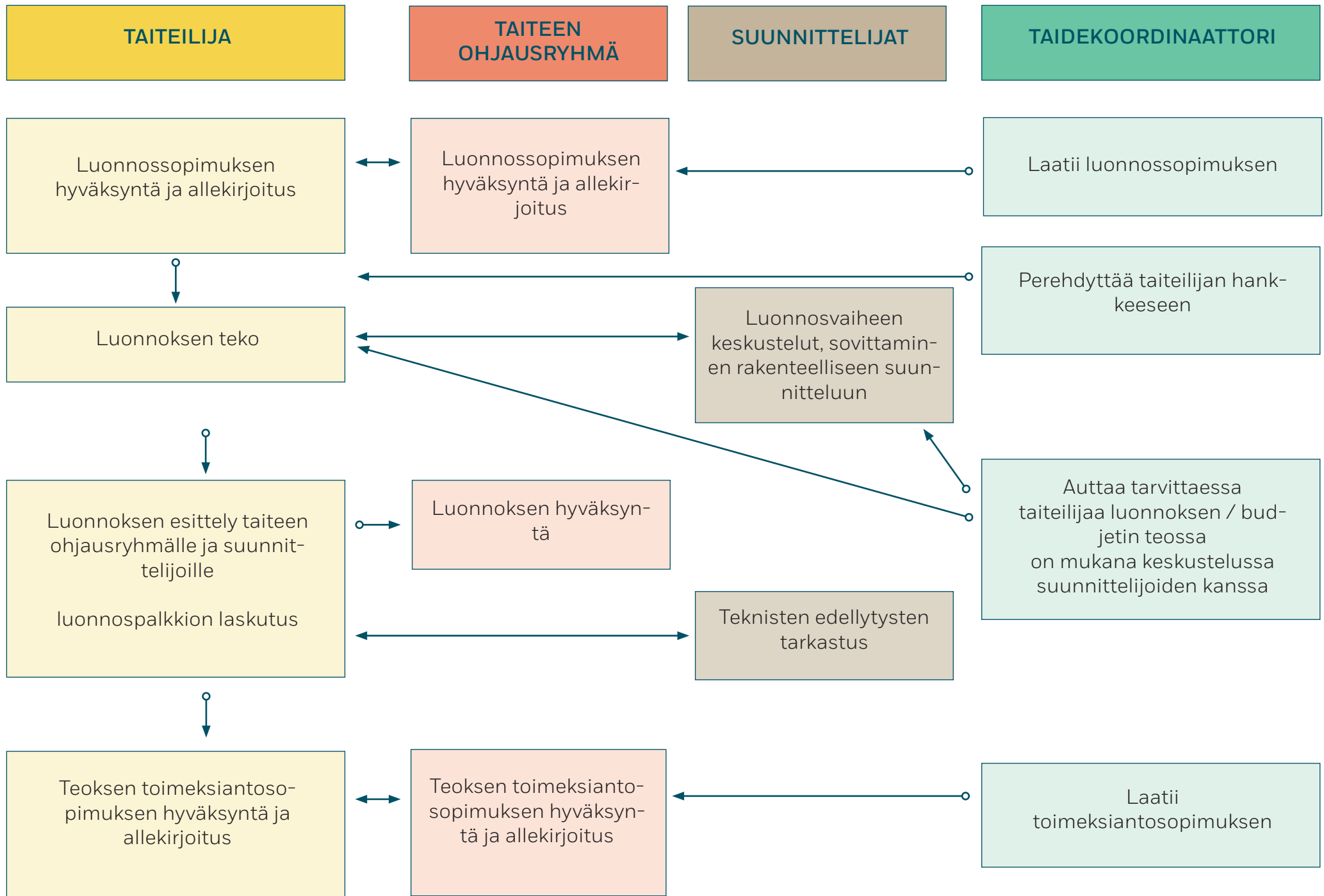
Toteutussopimuksessa määritellään luonnossopimusta tarkemmin teoksen sisältö ja koko, tekninen ja materiaallinen toteutustapa, tarkka kustannusarvio sovitussa kustannusten jakautumisen rajoissa, maksuaikataulu, sekä vastuiden ja tehtävien jakautuminen toteutuksen osapuolien välillä. Tähän sopimukseen liittyy myös selvitys teoksen elinkaaresta, huollosta ja ylläpidosta.

Joissain tilanteissa teoksen suunnitteluun voi liittyä kolme erilaista suunnitteluvaihetta; puhdasta idealuonnosvaihetta seuraa tarkentava luonnos-suunnitteluvaihe ja vasta sen jälkeen on toteutussopimuksen vuoro. Näin toimittaessa teoksen suunnittelu rytmittyy muuhun suunnitteluun luontevammin.

## Tiedottaminen

Uusien taidehankkeiden aloittamisesta, niiden edistymisestä ja valmistumisesta tiedotetaan Rykmentinpuiston nettisivuilla ja Facebookissa, kuten muustakin alueella tehtävästä työstä. Koordinaattori laatii nettisivuja varten lyhyitä uutistekstejä ja valmistelee kuvat julkaistavaksi.

Suurimmista tapahtumista, kuten laajan teoskokonaisuuden valmistumisista tai yleisötilaisuuksista, koordinaattori laatii lehdistötiedotteen, huolehtii toimittajien kierrättämisestä alueella ja järjestää toivotut haastattelut taiteilijoiden kanssa.

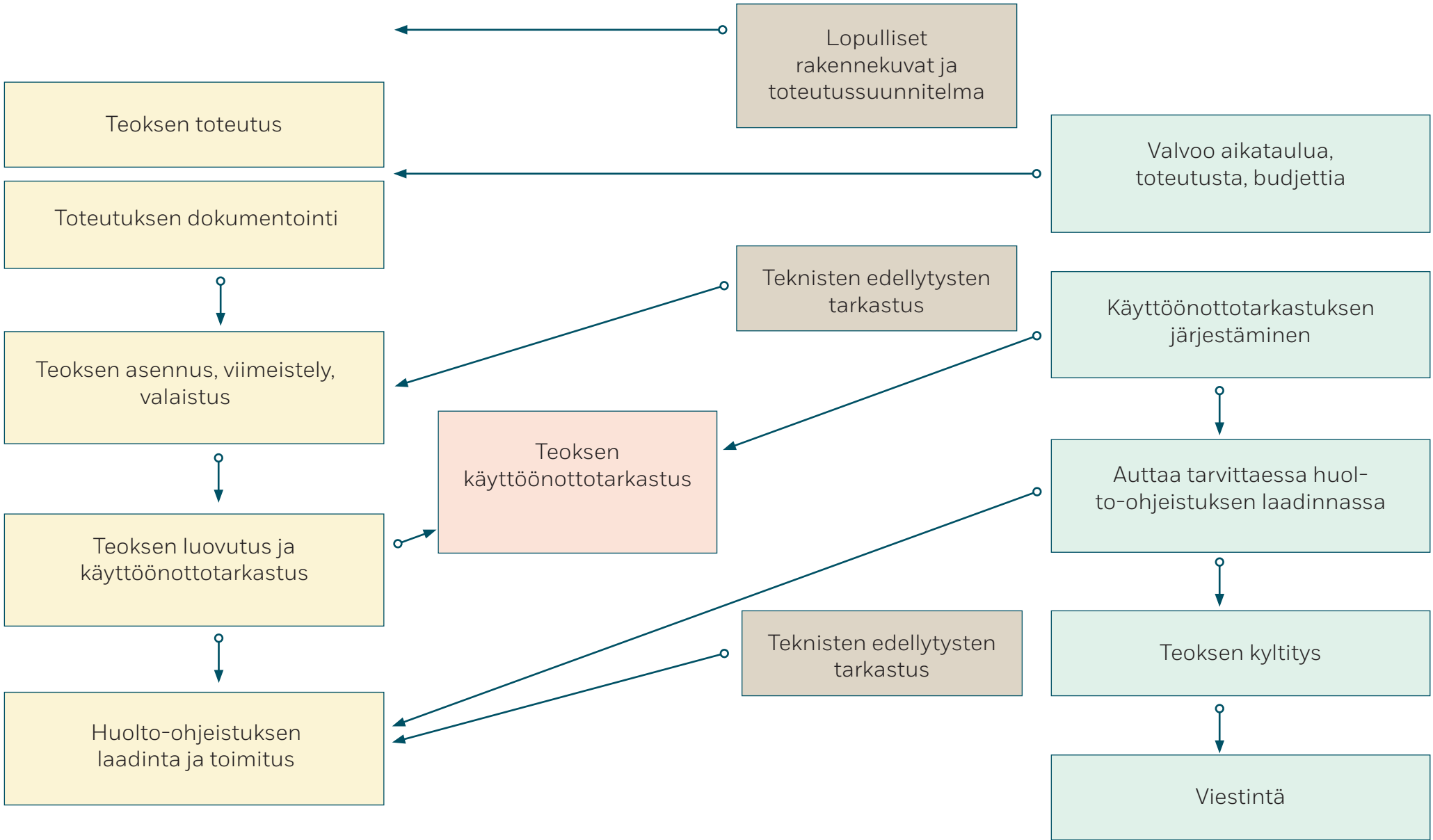


**TAITEILIJA**

**TAITEEN OHJAUSRYHMÄ**

**SUUNNITTELIJAT**

**TAIDETKOORDINAATTORI**



## LISÄTIETOJA RYKMENTINPUISTON TAITEESTA:

Tuusulan kunta  
Rykmentinpuisto  
Hyryläntie 16  
04301 Tuusula  
[www.rykmentinpuisto.fi](http://www.rykmentinpuisto.fi)



Frei Zimmer Oy  
Aleksis Kiven katu 11 b  
33100 Tampere  
[www.freizimmer.fi](http://www.freizimmer.fi)

